

## Beslut i dag om oljeransonering

Statsminister Olof Palme, handelsminister Kjell-Olof Feldt och ytterligare några statsråd fick under söndagseftermiddagen vid en rad föredragningar ingående information om den kritiska oljesituationen. Vidare diskuterades vilka olika åtgärder, som lämpligen bör vidtas för att möta krisläget. Några beslut om allmän oljeransonering fattades inte. Det väntas ske i dag, måndag.

Föredragningarna var av in-tern natur, och något att rapportera utöver vad SvD tidigare meddelat om att situationen är något mer alarmerande än man på regeringshåll annat fanns inte.

Föredragningarna ger ingenting särskilt för pressen, sade statsminister Olof Palme på söndagen till SvD.

Statssekreteraren i Handelsdepartementet, Bengt Dennis, yttrade på SvD:s förfrågan:

— Jag har inget att meddela.

Vid föredragningarna fick regeringsledamöterna bekräftelse på vad några av dem redan visste, nämligen att läget är något allvarigare än de först beräknat.

Som framgått i SvD har överstyrelsen för ekonomiskt försvar företagit två undersökningar av oljesituationen i Sve-

rige; en för perioden november—januari, en för tiden december—februari. Det är den andra rapporten, som delvis upprättats, som fått regeringen att se allvarigare på läget.

Under måndagen skall bränslenämnden bl. a. samråda med den ny tillsatta elransoneringsnämnden SERN. Under dagen hålls också möte med försörjningsberedningen.

Först på måndagskvällen väntas regeringen sammanträda för att fatta de definitiva besluten. Därefter, möjligen in-

te förrän på tisdagsmorgonen, blir det pressinformation om vilka beslut som fattats, nämligen bl. a. när den allmänna oljeransoneringen, liksom elransonereringen skall påbörjas. Vidare hur stor oljetilldelningen respektive elenergi kvoten blir.

CURT JONASSON

## Läkarstöd för enhetstaxa inom privata sjukvården



Sven Johansson.



Olov Lekberg.



Kurt Ward.

Svenska läkareförbundet ställer sig i princip bakom förslaget om enhetstaxa för privat läkervård, men förutsätter dock en allsidig prövning av förslaget att patienter som anlitar offentliganställd läkare med privatpraktik inte får del av försäkringsskyddet annat än i begränsad omfattning och under en övergångstid.

Enligt utredningsförslaget — i onsdags överlämnat till socialminister Sven Aspling — skall dessa läkare få ta emot privatpatienter "tills vidare" om de får sina huvudmans (landstingens) tilläelse.

Säger ett landsting nej ställs läkaren utanför försäkringskassan. En patient som efter 1 januari 1975 söker denna läkare privat får då betala ungefär 70 kronor samt eventuella röntgen- och laboratoriekostnader. En patient som söker samma läkare på sjukhuset klarar sig med 12-kronan.

På sikt torde detta innebära att cirka 2 000 av de 3 600 privatläkarna tvingas avstå från sina privatpatienter. Utred-

ningsförslaget går ju också ut på att få en stabil privatläkarkår med 1 000 praktiserande som komplement till den allmänna sjukvården. Svenska läkareförbundet rekommenderar dock alla praktiserande läkare att ansluta sig till systemet, men kräver att en prövning görs av frågan om de offentliganställda läkarna med privatpraktik före övergångsperiodens slut.

Det är främst läkare och patienter i storstäderna som berörs. I Stockholm sker 60 procent av patientbesöken hos privatläkare. I landsorten mindre än tio procent.

Om en läkare i en storstad med upptagningsområdet får ta med sig sina privatpatienter till "sitt sjukhus" oavsett av var patienterna bor förefaller ännu så länge oklart.

Försäkringen är dock frivillig gå ingen lär kunna hindra denne läkare från att följa sina privatpatienter utan ersättning från försäkringskassan.

### Avtalsfråga

Frågan om offentligt anställda läkare skall ha rätt att utanför sin arbetstid bedriva sjukvård måste vara en ren avtalsfråga mellan sjukvårdshuvudmännen och läkarna och får därför inte kopplas ihop med försäkringskassan, säger landstingsrådet Sven Johansson (m) i Stockholms läns landsting. Herr Johansson konstaterar att utredningen intar en mycket restriktiv inställning till sådan sjukvård som offentlig anställda läkare bedriver utanför sin ordinarie arbetstid och han finner inte skälen till detta särskilt starka. Herr Johansson frågar sig också om de nya reglerna stimulerar till en tillräcklig nyetablering av privatläkare.

— Det är klart att man kan tänka sig att privatpatient-

ter hos en sjukhusläkare som helt övergår till allmän tjänst måste byta läkare om denne inte är verksam inom patientens upptagningsområde, säger sjukvårdslandstingsrådet i Stockholm Olov Lekberg (s). Herr Lekberg vill dock inte på detta tidiga stadium närmare kommentera utredningen.

Jag kommer troligen att sammankalla representanter för samtliga landsting i januari, troligen den 22. Då skall vi gå igenom utredningsförslaget och varje enskilt landsting kan föra fram sina speciella problem, säger direktör Kurt Ward, landstingsförbundet.

### Minst 2 000

Försäkringen står öppen för heltidspraktiserande privatläkare med minst 2 000 och högst 3 000 patienter per halvår — patientantalet har maximerats för att man vill undvika de "treminuterskonsultationer" som en liknande reform fört med sig i bl. a. Tyskland.

För äldre läkare vilka praktiserar i mindre skala samt för pensionsmässiga sjukhusläkare som vill fortsätta i egen regi står kassan öppen — även om dessa läkare inte fyller patientkvoten.

### Kompenseras

Att privatvården trots allt blir åtta kronor dyrare än besök hos läkare inom den allmänna vården beror på att allmänvården delvis finansieras av kommunala skattemedel medan privatläkarebesökets kostnader kompenseras helt av försäkringskassan via arbetsledareavgifter, konsumenternas egna sjukvårdsavgifter samt kassans statliga bidrag.

Utredningen ligger nu ute på remiss och kommer troligen att resultera i en proposition någon gång i början av våren.

LENA HÖGARDH

## "Fritidsfisket har stor social betydelse"

— Fritidsfiskets sociala betydelse måste uppmärksammas. Kortavgifterna får inte bli för stora och utbudet av fiskevatten måste differentieras.

Det var några av de synpunkter och krav som vice ordförande, kommunalrådet Roland Morell framförde vid fritidsfiskarnas årskongress i Stockholm på söndagen.

Debatten gällde frågan om hur vi ska hushålla med och utnyttja våra fiskevatten, givetvis med betoningen på fritidsfisket.

Roland Morell betonade vikten av ett nytänkande i debatten och arbetet kring fritidsfisket:

### Nytänkande

— Vi måste acceptera nya infallsvinklar och tänka på den stora betydelse som fritidsfisket har ur social synpunkt. Kommun och landsting måste tänka om. Det visar inte minst lägin-komstutredningen.

Fritidsfisket ger väl så stora rekreativsmöjligheter som andra fritidssysselsättningar och det finns sociala grupper som inte tål för stora fiskekortavgifter.

Fritidsfisket engagerar alltför människor och det är viktigt att vi får ett ökat stöd från stat och kommun, framhöll ordförande, landshövding Lars Eliasson. Vi har därför med glädje konstaterat att jordbruksministern beslutat tillsätta en utredning som ska se över frågor som gäller fiskevård, lagstiftning, finansiering o.s.v.

Kortavgifterna blev föremål för en ingående debatt. Gen. dir. Folke Rydbo hävdade att Domänverket enligt riksdagsbeslut ska utnyttja fisket af-färsmässigt, men att man gör det till fiskarnas förmån. Avgifterna täcker knappast av-skrivningar, investeringar m. m. och ger således ingen vinst att tala om.

— Fritidsfiskets sociala betydelse måste uppmärksammas. Kortavgifterna får inte bli för stora och utbudet av fiskevatten måste differentieras.

— Fritidsfiskets sociala betydelse måste uppmärksammas. Kortavgifterna får inte bli för stora och utbudet av fiskevatten måste differentieras.

### "Kollektivbiljett"

Att som föreslogs ordna med enhetlig avgift, ett slags kollektiv biljett, ansåg han föga realistiskt.

— Staten disponerar bara 6 procent av landets sötvatten — kustvattnen är betydelselösa — och med en subvention av fisket i dessa vatten skulle trycket bli för hårt och den ekonomiska situationen för vattnen i privat ägo rubbas.

Vad beträffar de statliga vattnen hävdade Roland Morell att dessa måste ligga under samma förvaltning och behandlas likartat. Här var alla i stort överens. Avd. dir. Wikman vid Lantriksstyrelsen, som sedan 1972 förvaltar vattnen i norr, — påpekade dock att det visst är naturligt att t. ex. Domänverket får huvudansvaret, men att man måste ta hänsyn till de lokala förhållandena i norr. Nyttjanderätten och avgifterna

måste anpassas till de renskötande samernas krav.

Så gällde det frivattnet. Här var man i princip överens om att naturvårdsverket, fiskeristyrelsen m. fl. måste samverka och ansvara för utvecklingen av dem. En kommande utredning ska f. ö. titta närmare på frågan.

Fisket i naturreservaten kom in i bilden. Folke Rydbo hävdade att man inte får bortse från anledningen till att vissa områden reserveras — de måste få vara relativt ostörda — och att fisket här f. ö. bara rör sig om ett par promille. Alla avgifter går vidare direkt till naturvården.

Eric Greback, ordf. i Sveriges fiskevattenägareförbund, kunde slutligen berätta att förbundet nu söker sluta bl. a. de privata vattenägarna, skogsbolagen och domänverket till sin organisation och få till stånd ett samråd mellan alla parter. Hushållnings- och ägareintressen skulle då kunna tillvaratas och man skulle kunna bilda gemensamma fiskevårdsområden.

TOVE LINDBERG



## UTDELNING i Perstorp AB

Aktieägarna erinras om att utdelningen för de vid 1973 års nyemission tecknade aktierna, som kommer att beslutas vid bolagsstämman den 12 januari 1974, ej kan utbetalas av Värdepapperscentralen förrän teckningsbeviset utbyts mot aktier.

Utbytet sker vid det av Skandinaviska Enskilda Bankens kontor, som står angivet på teckningsbeviset.

Utan kostnad för aktieägarna kan teckningsbevisen inlämnas vid vilket som helst av bankens kontor.

Perstorp den 17 december 1973

PERSTORP AB

## SAS stänger huvudkontoret 1 000 berörs

SAS tänker stänga sitt svenska huvudkontor i Bromma mellan jul och nyår till följd av energikrisen. Ett tusental personer berörs som nu antingen får ta ut kompensationsledighet eller semesterdagar.

Det är administrativ markpersonal som arbetar i Bromma. Flygande personal berörs inte av detta, säger personalchefen Bernt Pedersen till SvD.

Redan tidigare har SAS genom bränslerestriktionerna utarbetat ett nytt trafikprogram för tiden från årsskiftet till 31 mars 1974 med minskad trafik under veckosluten inom Skandinavien och Europa.

## Skall Du till Köpenhamn?

Tag in på Sheraton, precis i hjärtat av Köpenhamn.

Upplev ett lyxhotell med alla de faciliteter Du kan önska.

Ring till Bookingen, Sheraton-Copenhagen: 00945/1 14 35 35.

I Stockholm: 08/14 26 00 Sheraton-Stockholm.



**Sheraton-Copenhagen Hotel**  
SHERATON HOTELS AND MOTOR HOTS  
A WORLDWIDE SERVICE OF ITC

Vester Søgade 6, Köpenhamn  
Tel. 00945/1 14 35 35

# Nu har det blivit ännu lättare att umgås med Canon.

Canons samtliga sälj- och serviceavdelningar i Stockholm finns från och med idag i det nya Canon-huset i Bredäng/Skärholmen.

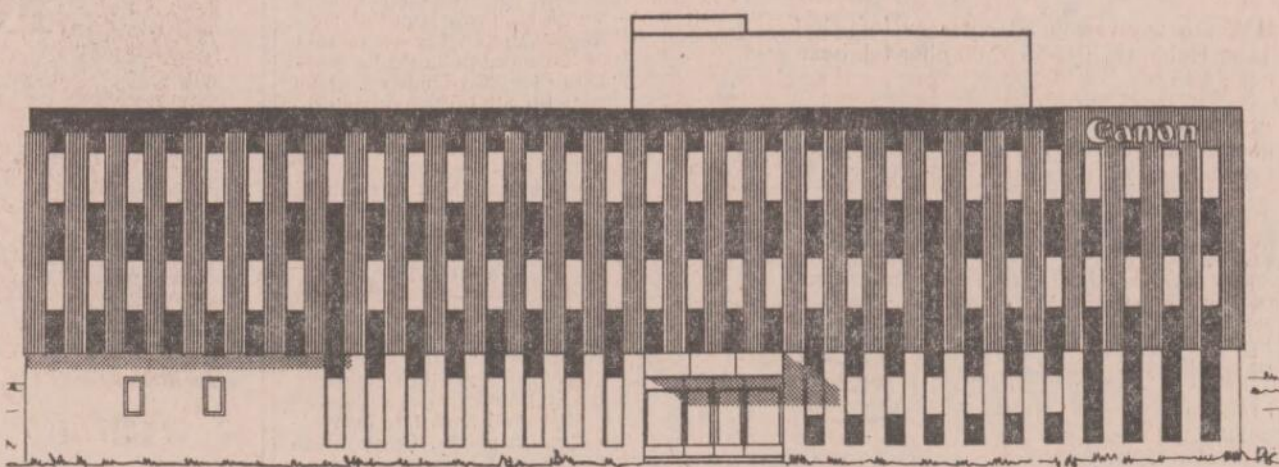
Flyttningen till eget hus är en följd av Canons snabba expansion världen över och ett led i Canons utveckling av det europeiska distributionsnätet. Därför kommer också det nya Canon-huset att fungera som utbildningscentrum för säljare och tekniker för Canons norra region i Europa.

För er som köper och använder Canons produkter innebär den här flyttningen många fördelar. Här finns specialister som alltid är beredda att lösa just era problem inom produktområdena kameror, räknare, mikrofilm, kopiering och optoelektronik. Tack vare ökade utrymmen har vi kunnat förstärka våra serviceavdelningar, vilket ger er snabbare och bättre service. Och med en rationell godshantering klarar vi också av nyleveranser snabbare.

Från och med idag träffas vi alltså på telefon 08/970420.

Vår nya postadress är: Canon Svenska Försäljnings AB  
Box 2084  
12702 SKÄRHOLMEN

och vår gatuadress: Vita Liljans Väg 16—20, Bredäng.  
Vårt telexnummer är oförändrat, S-10380.



# Canon